

KIRKKONUMMI

Ytterkurk

Maankaivamisen arkeologinen valvonta
rakennettavan, uuden kevyenliikenteen väy-
län kohdalla
2019



Johanna Rahtola
Johanna Roiha



Tilaja: Kirkkonummen kunta

Sisältö

Perustiedot	2
Kartta	3
Vanhoja karttoja	3
Valvonta	4
Tulos	5
Lähteet	5
Kuvia	5

Kansikuva: Muu kulttuuriperintökohde Ytterkurk, oletettu vanha tonttimaa puiden kohdalla pelon keskellä.

Perustiedot

Alue: Kirkkonummi Ingels, Ytterkurk (mj.tunnus: 1000019621) nimisen muun kulttuuriperintökohteen (oletettu vanha tonttimaa) itäpuoleinen peltoalue Volsintien länsipuolella.

Tarkoitus: Valvoa tuleeko maan kaivamisessa esiin arkeologisia jäännöksiä, jotka vaatisivat tarkempia tutkimuksia

Aikaisemmat tutkimukset: Mökkönen 2011 inventointi.

Työaika: Maastotyö 30–31.10.2019.

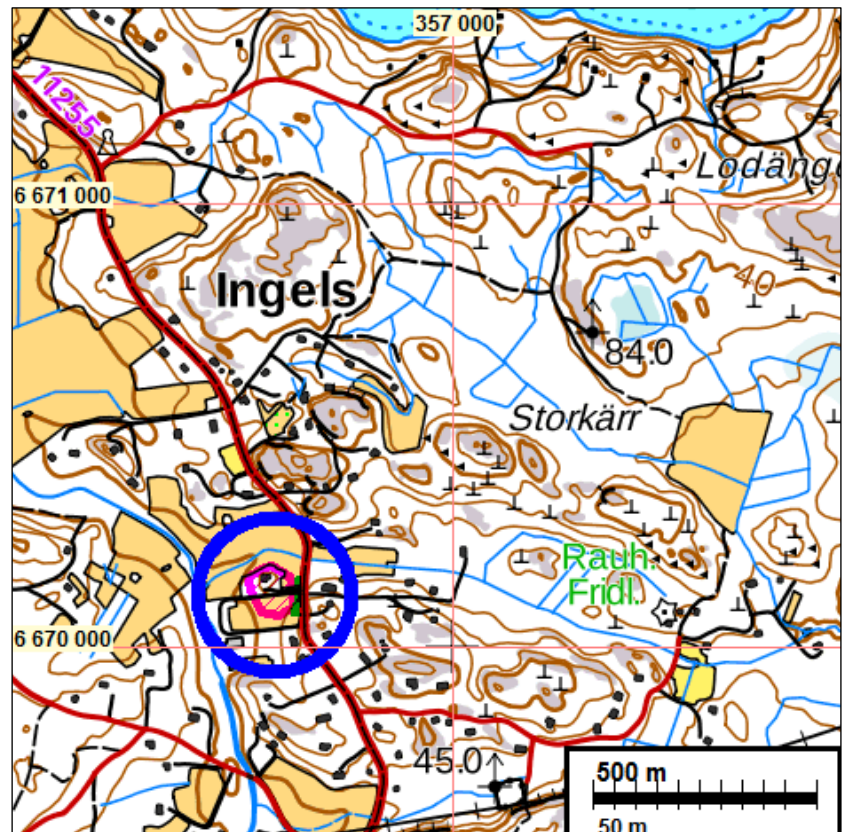
Tilaja: Kirkkonummen kunta.

Tekijät: Mikroliitti Oy, Johanna Rahtola ja Johanna Roiha.

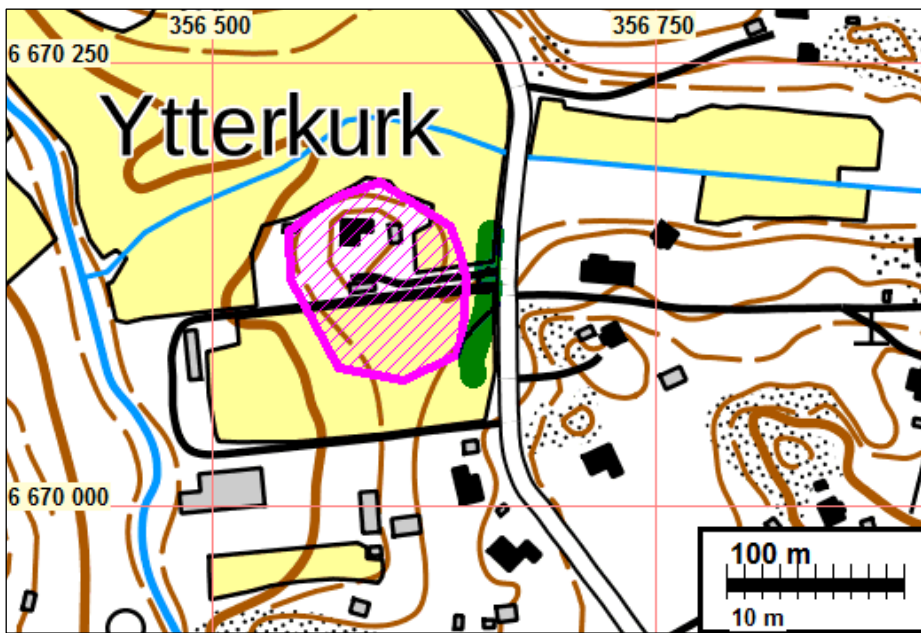
Tulokset: Arkeologisessa valvonnassa kaivetulla alueella ei todettu mitään viitteitä kiinteästä muinaisjäännöksestä.

Selityksiä: Koordinaatit ja kartat ovat ETRS-TM35FIN koordinaatistossa. Kartat ovat Maanmittauslaitoksen maastotietokannasta 10/2019. Muinaisjäännösrekisteri on tarkastettu 10/2019. Valokuvia ei ole talletettu mihinkään viralliseen arkistoon, eikä niillä ole mitään koelmatunnusta. Valokuvat ovat digitaalisia ja ne ovat tallessa Mikroliitti Oy:n serverillä.

Valvonnassa kaivettu alue sinisen ympyrän sisällä. Ytterkurk muu kulttuuriperintökohde sinipunaisella.



Kartta

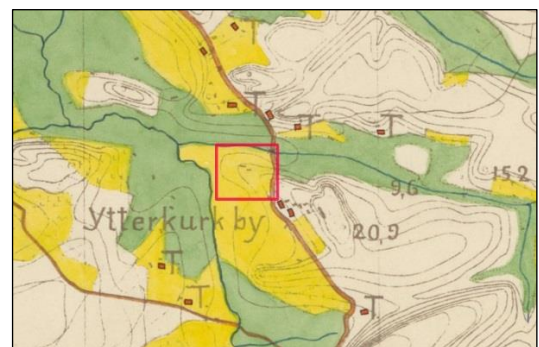
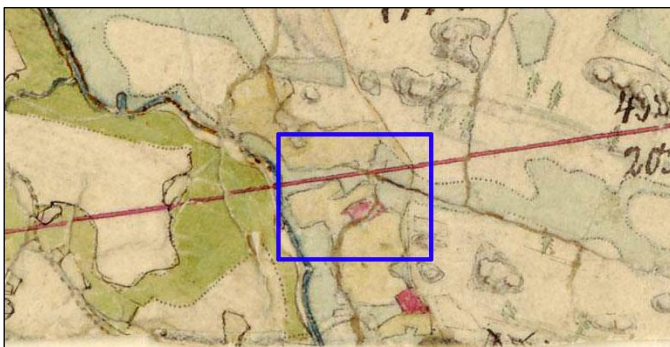


Ytterkurk niminen muu kulttuuriperintökohde sen aluerajaus sinipunaisella. Valvonnassa kaivettu alue vihreällä.

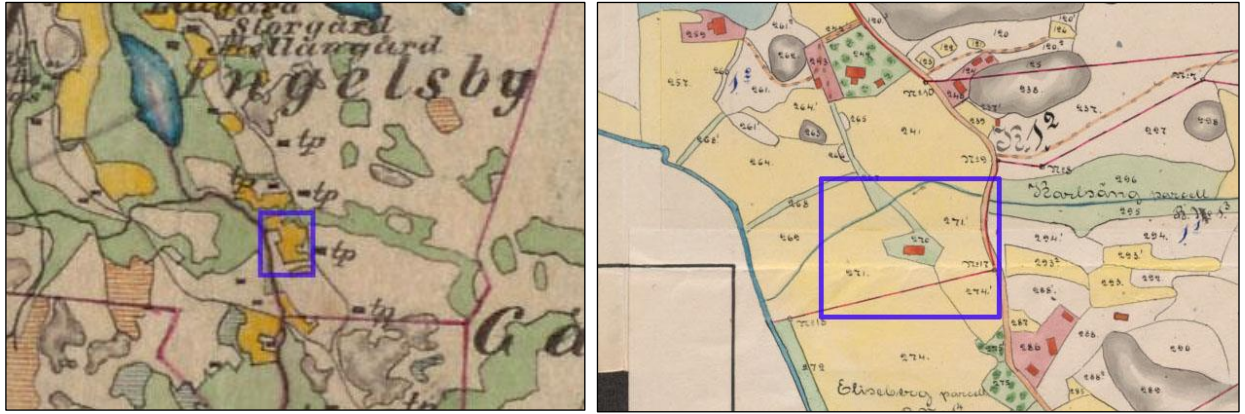
Vanhoja karttoja



Vasen. Ote Kuninkaan kartasta (1776–1805). Valvonnassa kaivettava alue on sinisen rajauksen sisällä. Kyseiseen kohtaan ei ole merkitty taloa tai torppaa. Oikea. Alue vuoden 1806 kartalla punaisen rajauksen sisällä, paikalle ei ole merkitty rakennusta, rakennukset ovat nykyisen Volsintien itäpuolella.



Vasen. 1840-luvun pitäjänkartalla paikalle on merkitty tontti – tai ainakin punertava alue. Oikea. Vuoden 1872 Topografikartalla paikalla ei ole rakennuksia.



Vasen. 1904 Kihlakunnan kartalla paikalla ei ole rakennusta. Oikea. 1916 kartalla paikalla on rakennus.

Valvonta

Uudenmaan elinkeino-, liikenne – ja ympäristökeskuksella on Kirkkonummella maantien 11255 parannushanke välillä Myllykyläntie – Ingelsintie. Hankkeessa rakennetaan maantien viereen kevyenliikenteen väylä. Hankealueen eteläosassa sijaitsee *Ytterkurk (mj.tunnus: 1000019621)* – niminen muu kulttuuriperintökohde, oletettu vanha tonttimaa. Museovirasto antoi hankkeesta lausunnon 6.3.2015 (MV/10/05.02.01/2015), jossa edellytettiin arkeologista valvontaa kyseisen kulttuuriperintökohteen itäpuoliselle pellolle kaivattavalla kevyenliikenteen väylän osuudella. Kirkkonummen kunta tilasi arkeologisen valvonnan Mikroliitti Oy:ltä. Johanna Rahtola valvoi kaivua 30.10.2019 ja Johanna Roiha 31.10.2019, valvonnan kannalta hyvissä olosuhteissa.

Tontin sijaintitieto perustuu Helsingin yliopiston arkeologian oppiaineen tietokantaan, minkä mukaan kylässä on ollut 1560-luvulla yksi talo. Talotontti on paikannettu Teemu Mökkösen vuonna 2011 tekemässä Kirkkonummen länsiosan arkeologisessa inventoinnissa Volsintien länsipuolelle jäävälle pienelle kumpareelle, joka on nykyisin asuttua piha-alueita. Vuoden 2011 inventoinnissa pihamaalle ei tehty koekuoppia, eikä kumpareta ympäröivällä pellolla ollut mahdollista tehdä pintapoimintaa. Paikalla ei tuolloin tehty havaintoja maan pinnalle näkyvistä rakenteista. Inventoinnin raportissa kohteen rajauksen todetaan olevan suuntaa antava.

Kuninkaan kartastossa (1776–1805) paikalle ei ole merkitty taloa, eikä vuoden 1806 kartalle. 1840-luvun pitäjänkartalla paikalla vaikuttaisi olevan talotontti. Vuoden 1872 Topografikartalla tai vuoden 1904 kihlakunnan kartalla paikalla ei ole taloa, mutta jälleen vuoden 1916 kartalle paikalle on merkitty asuinrakennus. Vanhojen ilmakuviin perusteella paikalla on ollut rakennus juuri ennen Porkkalan vuokrakauden alkua 1944, mutta vuoden 1956 ilmakuvassa heti Porkkalan palautuksen jälkeen paikalla ei ole mitään rakennuksia. Nykyisin paikalla on talo. Mökkösen raportissa mainitaan 1700-luvun alun kartta mutta sitä ei nyt saatu tarkasteltavaksi. Käytettävissä olleen karttamateriaalin perusteella paikalla, mihin on merkitty muu-kulttuuriperintökohde, ei olisi ollut taloa ennen kuin ehkä 1840-luvulla jonkin aikaa. Paikan statusta olisi syytä tutkia lisää ja tarkemmin.

Valvonnassa kaivettu kevyenliikenteen väylän osuus sijaitsee Volsintien länsipuolella, Ytterkurk muu kulttuuriperintökohteen itä- ja kaakkoispuoleisella pellolla Volsintien laidalla, sekä Volsintietä tontille johtavien teiden kohdalla. Alue on pohjoiseen laskevaa rinnettä, hienoainesmoreeni maaperäistä peltoa, syvemmällä savea. Kevyenliikenteen väylän perustamista varten alueelta poistettiin pintamaat ja kaivussyvyys oli noin 50 – 80 cm. Valvonnassa maata kaivettiin kerroksina niillä kohdilla kun se oli mahdollista ja tarkoituksenmukaista, muutoin kaivutyötä tehtiin ns. normaalilla tyylillä tavoitesyvyteen mm. pihateiden kohdalla ja hyvin savisella pelto-osuudella. Koko valvottavalla osuudella kaivettavaa ja kaivettua maata tarkasteltiin työn edetessä. Tontin

länsipuoleisella pellolla, pihateiden pohjoispuolella pelto oli alava hyvin märkä, soinen ja savinen. Maa oli paikoitellen hyvin tiivistä ja märkää savea. Pihateiden eteläpuolella peltoalueella on noin 30–40 cm paksu multainen muokkauskerros, jonka alla savi. Kummallakaan valvonnassa kaivetulla pelto-osuudella ei todettu mitään vanhaan asutukseen viittaavia löytöjä, rakenteita tai kulttuurikerrosta. Muutoinkin pelloilla todettiin hyvin vähän mitään tyypillisesti pelloilta löytyvää nykyaikaista löytöaineistoa, kuten fajanssin ja laisin paloja, tiilenmuruja tai nauvoja yms. Länsipuolen talolle johtavien teiden kohdalla todettiin tien alle täyttömaan joukkoon kasatun runsaasti erilaista jätettä, mm. lukuisia vanhoja peltitynnyreitä. Pihateiden kohta oli selvästi nykyaikana voimakkaasti muokattu, eikä tälläkään kohdin todettu mitään viitteitä muinaisjäännöksestä.

Tulos

Arkeologisessa valvonnassa kaivetuilla osuuksilla ei todettu mitään viitteitä kiinteästä muinaisjäännöksestä tai nykyaikaa vanhemmasta asutuksesta. Ytterkurkin muuksi kulttuuriperintökohteeksi laitetun, mahdollisen vanhan tonttimaan sijainti ja olemassaolo on epäselvä.

3.12.2019

Johanna Rahtola ja Johanna Roiha,
Mikroliitti Oy

Lähteet

Alanen, Timo ja Kepsu, Saulo, 1989: Kuninkaan kartasto Suomesta 1776–1805. SKS.

Kartta Lohjan kihlakunnasta. Uudenmaan lääniä. 1904. Maanmittaushallitus.

Karta öfver Ytter Kurk Hemmannets Ågår. Kyrkslätt Socken Öfra Raseborgs Härad och Nylands Län. 1806. Maanmittauslaitos.

Kirkkonummen kunnan karttapalvelu <https://www.kirkkonummi.fi/historialliset-kartat>

Mökkönen, Teemu 2011. Kirkkonummi. Kirkkonummen länsiosan arkeologinen inventointi. Esihistoriallisten, historiallisten ja Porkkalan vuokra-ajan (1944-1956) kohteiden arkeologinen inventointi 12.10.- 25.10.2011. Museovirasto.

Peruskartta Kyrkslätt 2030 09. 1840-luku. Maanmittauslaitos.

Pitäjänskartta Kirkkonummi 2032 09. v. 1961, - 75 ja 81. Maanmittauslaitos.

Topografikartta VI 27 1872. Maanmittauslaitos.

Kuvia



Oikea. Peltoalueen poikki kulkeva pihatien ennen kaivua. Vasen. Peltoa tien laidassa ennen kaivua, kaivettava alue on kaivinkoneen jälkien kohdalla.



Kaivettua maata pihatien eteläpuolella. Vasen kuva kaakkoon, oikea kuva luoteeseen.



Pihatien pohjoispuolella pelto täysin savea, eteläpuolella multaisen muokauskerroksen alla savi.



Kaivutyö käynnissä pihateiden kohdalla.



Pihatien alle oli haudattuna romua mm. tynnyreitä.